

# Observador de Medios

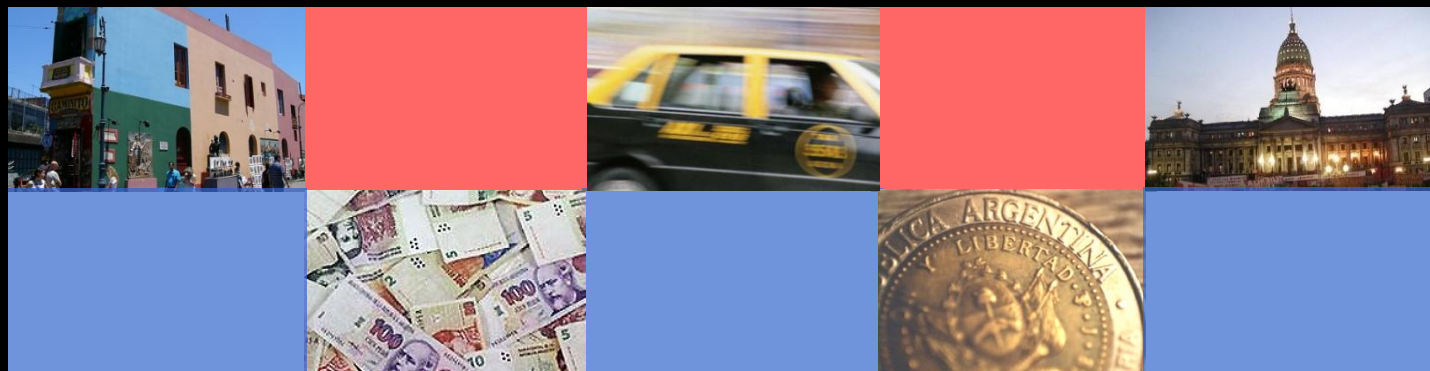
El Observador de Medios es un espacio para pensar. Es una invitación a interpretar los mensajes de los medios, y medir su impacto sobre la agenda de prioridades de la sociedad. En base al análisis del relevamiento de las tres principales noticias diarias de los dos principales matutinos del país, La Nación y Clarín, se analizarán los principales hechos y protagonistas del período.

Se propone adicionalmente una metodología de análisis basada en el optimismo, pesimismo o neutralidad del tono de cada nota (VOM – Valor de Optimismo Mediático), que se relacionará con la cantidad de notas para construir un Índice de Optimismo Mediático (IOM) que intentará resumir el sentimiento general de las tapas de los diarios. Así se podrá entender si durante determinado período un diario fue más optimista que otro, y que temas generaron esa diferencia.

**AUTOR****Patricio O'GORMAN****pogorm@palermo.edu**

Gracias por la ardua tarea de detección de errores a Diego E. JUAN

El presente informe elaborado por el *Center for Business Research and Studies* de la *Graduate School of Business* de la Universidad de Palermo tiene como objetivo la sola presentación de datos mediáticos y periodísticos a sus destinatarios para uso exclusivo de los mismos y por lo tanto la información aquí contenida no constituye recomendación de ningún tipo. La reproducción literal y/o el aprovechamiento total o parcial de la presente publicación se encuentra prohibida a toda persona no autorizada en tal sentido. La Universidad de Palermo se reserva el derecho de iniciar acciones legales que devengan pertinentes ante la inobservancia de la exigencia formulada. Los datos aquí presentados han sido extraídos de fuentes oficiales y/o elaborados en base a datos respecto de los cuáles puede estimarse razonablemente su veracidad y exactitud. Los datos y conclusiones aquí vertidas no representan la opinión de la Universidad de Palermo, autoridades, profesores, representantes y empleados.

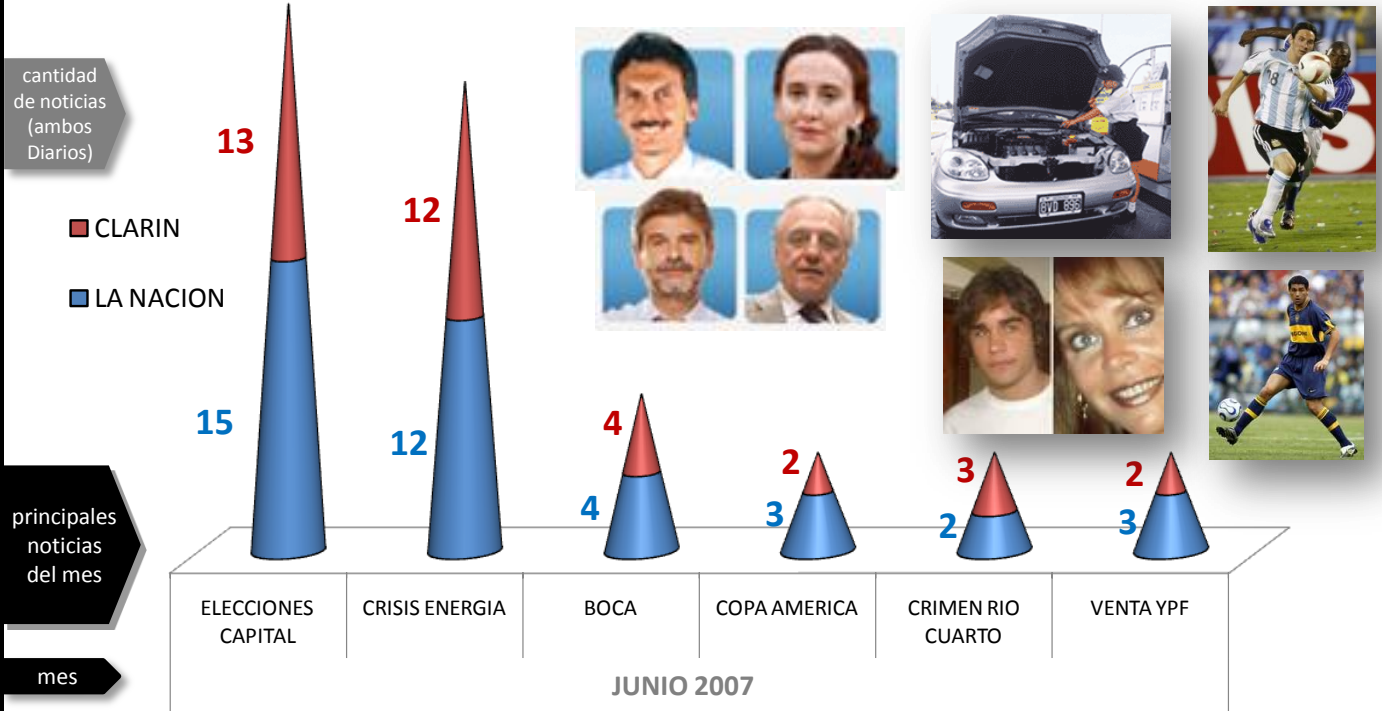
**SEDE CATALINAS**

Av. Madero 942, piso 8º y 9º - Torre Madero - Buenos Aires, Argentina ■ Tel.: (54 11) 5199-1331

E-mail: [cbrs@palermo.edu](mailto:cbrs@palermo.edu) ■ Website: [www.palermo.edu/gsb](http://www.palermo.edu/gsb)

# Los Hechos Relevantes

Analizando las principales noticias por día por diario, podemos visualizar cuales fueron las principales historias de junio. Fotos de internet, © a sus dueños respectivos.



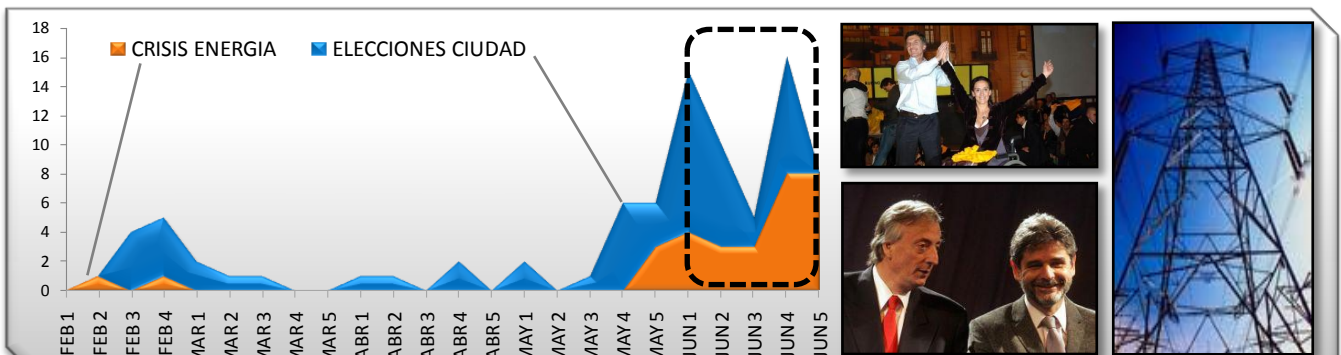
## Definición Electoral en Medio del Frío y Oscuridad

• Como se anticipara el mes pasado, las elecciones llegaron al tope de menciones en ambos diarios y se adueñaron de las portadas del mes con 28 apariciones. La crisis energética y sus consecuencias sobre la industria y el transporte logran este mes 24 menciones para ubicarse en segunda posición. Muy lejos atrás resaltan las noticias de Boca, la Copa América, el Caso Dalmasso y la Venta de YPF. Algunos comentarios con respecto a las dos principales noticias:

• **Elecciones en Capital:** Las noticias sobre las elecciones comienzan con el resultado de la primera ronda del 3 de Junio y luego la segunda campaña hasta el ballottage del 24, con la victoria de Mauricio Macri. El mes se caracteriza por la intervención del Presidente Kirchner en la campaña de la Ciudad, atacando duramente a Macri e intentando que su candidato Filmus cierre la brecha contra el representante del PRO. Nada surte efecto y Macri gana por más de 20 puntos, impidiendo que Filmus alcance el tan ansiado 40%. Con el resultado de las elecciones, el PRO gana fuerza como principal movimiento opositor y Macri logra consolidarse como referente político (ver sección de Protagonistas del mes).

• **Crisis Energética:** La crisis energética se agrava con los fríos intensos. La falta de previsión del gobierno en materia de inversión en infraestructura se hace evidente, resultando en limitaciones al uso de electricidad en empresas, y también límites a la provisión de GNC y gasoil. A medida que las restricciones afectan el transporte, la crisis se vuelve irrefutable y ocupa más primeras planas.

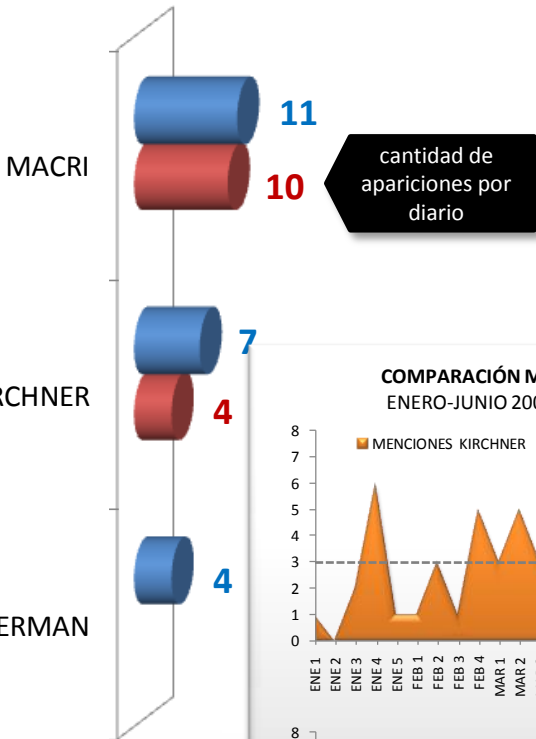
• Análisis de la evolución de las dos noticias principales los últimos meses:



# Protagonistas

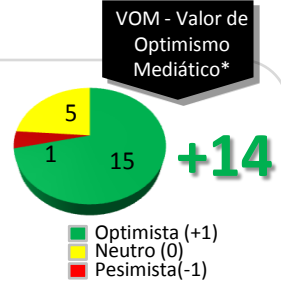
Se toman en cuenta las tres principales noticias por día por diario de junio 2007. En total se registraron 88 notas en La Nación y 85 notas en Clarín. 42 de las 173 noticias tuvieron una personalidad local relevante asociada a ellas.

■ LA NACION ■ CLARIN



1

• **Mauricio Macri:** Es el primer personaje político que logra desplazar al Presidente del primer puesto del ranking. Su Valor de Optimismo Mediático (VOM) es positivo en ambos diarios debido a las notas sobre las elecciones porteñas y nacionales.



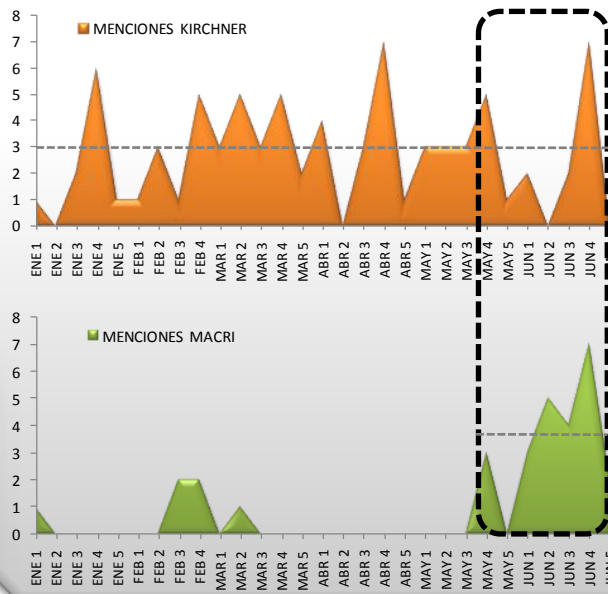
- Por primera vez desde la existencia del Observador de Medios, alguien desplaza al Presidente del primer puesto de personalidades del mes.
- Los temas en que participa son principalmente las elecciones en Capital (14 menciones, VOM +8), las elecciones nacionales (2 menciones, VOM +2), la policía porteña (2 menciones, VOM +2) y la oposición, la policía porteña y el título de Blumberg.
- Logra una cantidad sorprendente de menciones optimistas, repartidas entre ambos diarios (La Nación +9, Clarín +5), consolidándose como la principal figura opositora.

MACRI

KIRCHNER

TELERMAN

COMPARACIÓN MENCIONES KIRCHNER Y MACRI  
ENERO-JUNIO 2007, TOTAL LA NACION + CLARIN



• **Néstor Kirchner** mantiene un alto nivel de menciones desde principios de año: 79 menciones en 29 semanas, o sea un promedio de casi 3 por semana. Decae en las primeras semanas de Junio cuando Macri y la victoria del PRO en capital capturan gran cantidad de espacios mediáticos.

• **Mauricio Macri** había tenido solamente 6 menciones en las noticias de tapa relevadas durante 2007 (hasta el mes de Mayo). Desde su primera aparición durante la cuarta semana de Mayo, cuenta con 24 noticias en 7 semanas, o sea que supera las 3 noticias de promedio por semana.

• Durante el período en que "conviven" en las tapas desde Mayo, Macri captura 7 noticias de tapa más que el primer mandatario (24 de Macri versus 17 de Kirchner), con VOM optimista (+16), mientras que Kirchner cuenta con -1.



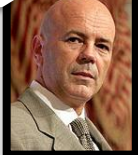
2



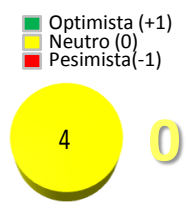
• **Néstor Kirchner** sufre durante este mes una triple derrota: sus candidatos pierden las elecciones en la Capital y en Tierra del Fuego y es desplazado en el ranking de protagonistas del mes.



3



• **Jorge Telerman** desaparece de la escena política, logrando cuatro menciones con relación principalmente a la transición del poder al nuevo jefe de Gobierno electo.

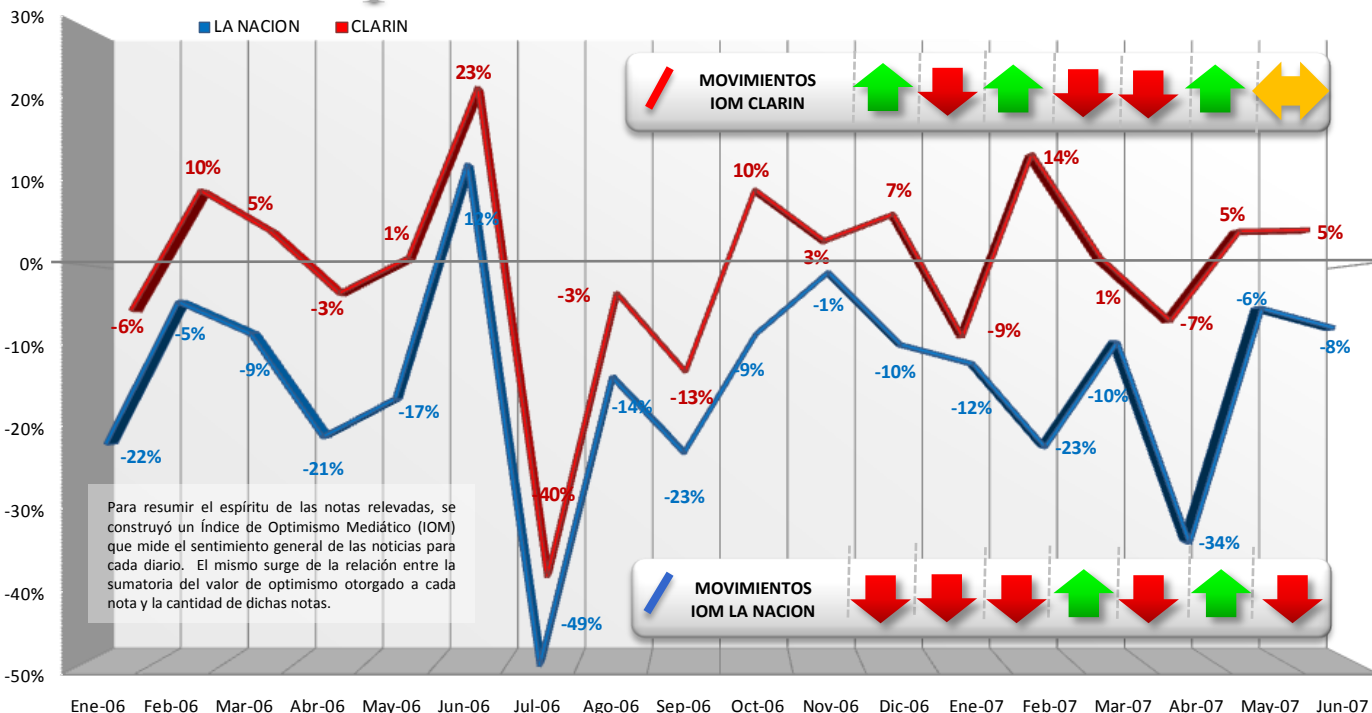


\* El Valor de Optimismo Mediático (VOM) mide el saldo optimista (+1) o pesimista (-1) de las menciones de cada protagonista. Las tapas neutras reciben puntaje 0.



Los otros protagonistas del mes fueron: el Papa Benedicto XVI con 2 menciones y Cristina Kirchner, Juan Carlos Blumberg, Aníbal Fernandez y Julio de Vido, con 1.

# el Índice de Optimismo Mediático (IOM)



Para resumir el espíritu de las notas relevadas, se construyó un Índice de Optimismo Mediático (IOM) que mide el sentimiento general de las noticias para cada diario. El mismo surge de la relación entre la sumatoria del valor de optimismo otorgado a cada nota y la cantidad de dichas notas.

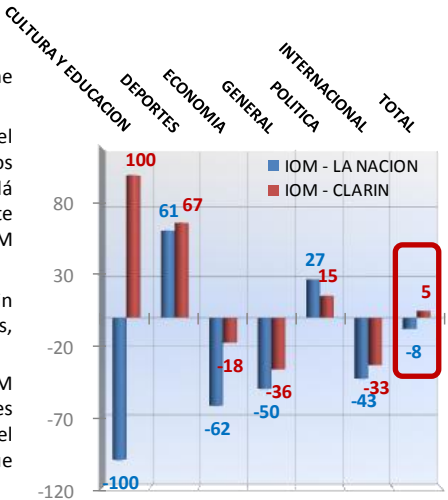
## la lectura del IOM

Junio es un mes de variaciones bajas de los IOMs: Clarín se mantiene sin variaciones en +5% y La Nación cae 2 puntos para cerrar en -8%.

En **La Nación**, persiste el tono pesimista que ha caracterizado a todo el primer semestre del año, pero es para destacar que los últimos dos meses han sido los más optimistas del período mencionado. Más allá de las notas deportivas que siempre aportan su cuota optimista, este mes también resulta optimista la categoría Política (superando al IOM de Clarín en 12 puntos para esa categoría).

En **Clarín**, el IOM de Junio con respecto a Mayo se mantiene sin cambios. Este mes Clarín muestra valores optimistas en Deportes, Cultura y Educación y Política, y pesimistas en las demás categorías.

Durante este primer semestre, La Nación ha tenido puntajes del IOM pesimistas, mientras que Clarín ha tenido solamente dos meses pesimistas (Enero y Abril). Sin embargo, y con la excepción del presente mes en que Clarín no sufre variación de IOM, parecería que los diarios están nuevamente sincronizados en sus oscilaciones.



## IOM por categoría

- La diferencia de IOM entre los dos diarios sube 2 puntos a 13 puntos por la caída de La Nación.
- Los 3 rubros con mayor peso muestran IOM en el mismo sentido:
- En **Economía** es donde hay diferencias más importantes (44 puntos), mientras que en **Política** es 12 puntos y en **Internacionales** 10 puntos.
- Mientras que La Nación cae en todas las categorías salvo **Política**, Clarín crece en **Economía** y en **Deportes**

## comparación de variaciones del IOM – mayo vs junio 2007 (variaciones medidas en puntos porcentuales)

	La Nación	CLARIN
<b>ECONOMÍA</b>	-31%	+20%
<b>POLÍTICA</b>	+43%	+15%
<b>INTERNAC'</b>	-10%	-33%
<b>TOTAL MES</b>	-2%	0%

### Comentarios

- **La Nación** cae por los efectos pesimistas de la crisis energética.
- **Clarín** crece por un impacto más leve del tema energía y por el tema venta de YPF.
- **La Nación** crece por las elecciones capitalinas y las nacionales.
- **Clarín** crece por los mismos temas que La Nación.
- **La Nación** cae por ETA, el clima, la cumbre G8 y el atentado en Londres.
- **Clarín** cae por noticias de un ex - Nazi en Roma.