

Lo destacado del mes:

- El Banco Mundial dio luz verde a un préstamo de U\$S 3.000 millones para Argentina. Esto no parece ser coherente con la idea del “desendeudamiento”.
- El nivel de inflación minorista fue menor a lo previsto.
- La Auditoría General de la Nación denunció por voto unánime serias irregularidades en la licitación de peajes de rutas nacionales.
- Fuerte caída de mercados por suba de tasas en EE.UU.
- La economía local sigue su marcha ascendente indetenible.
- El sector público subió 25 % el gasto en salarios en el último año.
- El sistema financiero continúa consolidándose.
- Pese al salto en la recaudación las cuentas públicas provinciales se están deteriorando a gran velocidad.
- El superávit comercial se sigue expandiendo.
- Los acuerdos “voluntarios” de precios comienzan a condicionar el pago de la deuda financiera restructurada de varias empresas.
- Casi el 60% de los fondos de las AFJP están invertidos en títulos públicos. No obstante el Gobierno presiona a las mismas para que inviertan en obra pública.
- Las empresas deben pedir “autorización” al Gobierno para incrementar precios. Amenazas con aplicación de la Ley de Abastecimiento.

Situación Macroeconómica: evolución

	<i>Período Informado</i>
➤ NIVEL DE ACTIVIDAD	
➤ <i>El nivel de actividad económica subió un 0.7% en el último mes. El alza acumulada en los doce meses inmediato anteriores es del 6.4%.</i>	<i>Abr-2006</i>
➤ <i>La actividad industrial creció un 0.9 % en el último mes, lo que representa un alza anual del 7.3%. El nivel de utilización promedio de la capacidad instalada se situó en 70.4%.</i>	<i>May-2006</i>
➤ <i>La actividad de la construcción registró una suba del 2.0% durante el último mes. El incremento acumulado en los últimos doce meses asciende a 23.9%.</i>	<i>May-2006</i>
➤ PRECIOS	
➤ <i>Nuevas subas del Índice de Precios al Consumidor (0.5%), del Índice de Precios Industriales Mayoristas (0.8%) y del Índice del Costo de la Construcción (1.6%).</i>	<i>Jun-2006</i>
➤ CONSUMO	
➤ <i>La actividad de los supermercados registró una suba del 2.0%.</i>	<i>Jun-2006</i>
➤ <i>Los shoppings registraron una suba del 2.4% en su nivel de actividad.</i>	<i>Jun-2006</i>
➤ <i>El nivel de utilización de servicios públicos cayó el 2.0%.</i>	<i>Jun-2006</i>
➤ MONEDA Y CREDITO	
➤ <i>La base monetaria subió un 5.5% y cerró el mes en \$ 63,491 millones.</i>	<i>Jun-2006</i>
➤ <i>Las reservas internacionales subieron un 4.2% y ascendieron a U\$S 25,183 millones. Los depósitos tuvieron un incremento del 2.1% y finalizaron el mes en 153,068 millones. Créditos al sector privado con aumento del 4.0%: \$ 63,364 millones.</i>	<i>Jun-2006</i>
➤ <i>Tipo de cambio U\$S/\$ y tasas de interés pasivas estables. Alza de tasas entre bancos.</i>	<i>Jun-2006</i>
➤ SECTOR FISCAL	
➤ <i>El sector público nacional registró un superávit fiscal primario de \$ 3,906 millones.</i>	<i>May-2006</i>
➤ <i>La recaudación del sector público nacional alcanzó los \$ 13,832 millones.</i>	<i>Jun-2006</i>
➤ SECTOR EXTERNO	
➤ <i>Nuevo saldo comercial favorable: U\$S 1,325 millones (exportaciones: U\$S 4,150 millones - importaciones: U\$S 2,825 millones).</i>	<i>May-2006</i>

Situación Macroeconómica: anexo estadístico

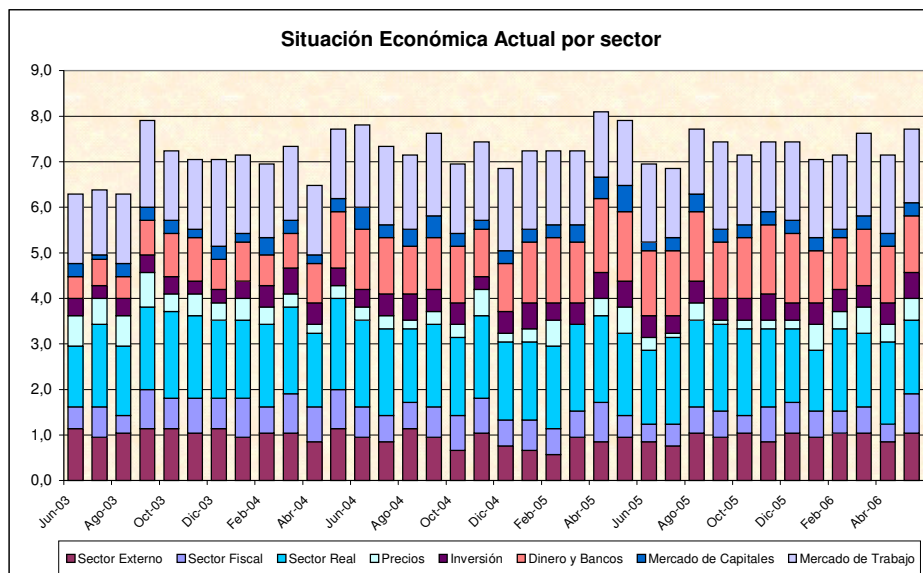
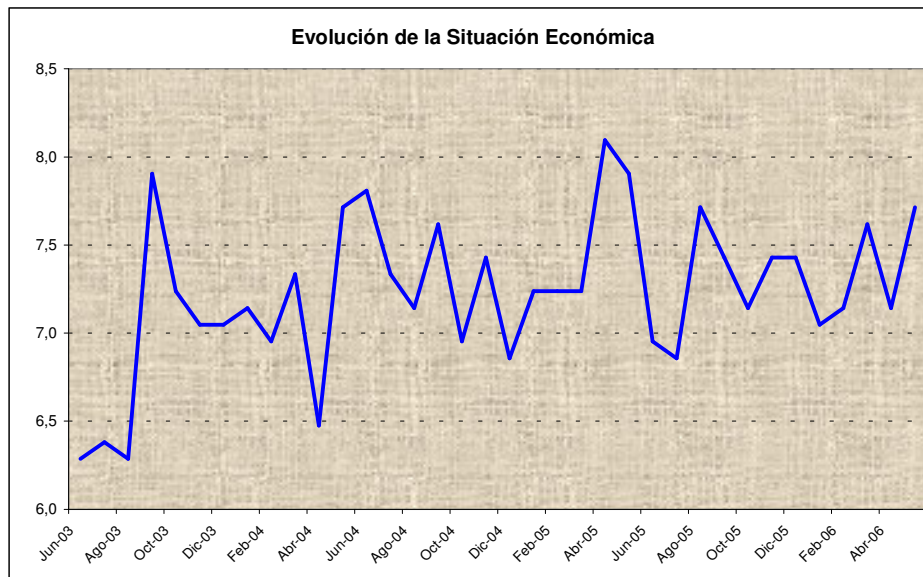
	Valor Observado	Periodo Reportado	Variación respecto mes anterior	Variación respecto igual mes año anterior
NIVEL DE ACTIVIDAD				
PBI (millones de \$ corrientes) (*)	568,795	1º Trimestre 2006		8.6%
Estimador Mensual Actividad Económica	136.5	Abr - 2006	0.7%	6.4%
Estimador Mensual Industrial	116.0	May - 2006	0.9%	7.3%
Utilización Capacidad Instalada (**)	70.4%	May - 2006	-0.7%	-0.3%
Indicador Sintético Actividad de la Construcción	129	May - 2006	2.0%	23.9%
PRECIOS				
Indice de Precios al Consumidor	178.27	Jun - 2006	0.5%	11.0%
Indice de Precios Industriales al por Mayor	279.16	Jun - 2006	0.8%	12.0%
Indice de Costo de la Construcción	221.2	Jun - 2006	1.6%	21.2%
CONSUMO				
Supermercados		May - 2006	2.0%	8.9%
Shoppings		May - 2006	2.4%	11.1%
Servicios públicos		May - 2006	-2.0%	12.8%
MONEDA Y CREDITO				
Depósitos (millones de \$)	153,068	Jun - 2006	2.1%	22.4%
Préstamos Sector Privado (millones de \$)	63,364	Jun - 2006	4.0%	40.1%
Base Monetaria (millones de \$)	63,491	Jun - 2006	5.5%	23.5%
Reservas Internacionales (millones de U\$S)	25,183	Jun - 2006	4.2%	9.2%
Tipo de Cambio Nominal (\$/U\$S)	3.09	Jun - 2006	0.0%	6.6%
Tasa de interés entre Bancos - BAIBAR (**)	8.9%	Jun - 2006	3.7%	3.6%
Tasa Depósito a Plazo Fijo 30 Días (**)	6.7%	Jun - 2006	-0.7%	2.4%
SECTOR EXTERNO				
Exportaciones (millones de U\$S)	4,150	May - 2006	-1.5%	12.6%
Importaciones (millones de U\$S)	2,825	May - 2006	0.4%	14.1%
Saldo Comercial (millones de U\$S)	1,325	May - 2006	-5.3%	9.7%
SECTOR FISCAL				
Recaudación (millones de \$)	13,832	Jun - 2006	-3.7%	25.1%
Resultado Primario SPN (millones de \$)	3,906	May - 2006	154.6%	18.1%
COMMODITIES				
Oro (U\$S/onza - NY)	613	Jun - 2006	-4.7%	40.3%
Petróleo (U\$S/WTI)	73.9	Jun - 2006	3.6%	32.0%
Soja (U\$S/Ton.- FOB Bs. As.)	224	Jun - 2006	1.8%	-12.2%
Trigo (U\$S/Ton.- FOB Bs. As.)	159	Jun - 2006	-0.6%	11.2%
MONEDAS E INDICES				
Real (Real/Dólar)	2.2	Jun - 2006	4.3%	8.3%
Euro (Euro/Dólar)	0.80	Jun - 2006	-2.6%	3.6%
MERVAL	1,711	Jun - 2006	3.4%	25.2%
DJIA	11,150	Jun - 2006	-0.2%	8.5%
RENDIMIENTOS				
LIBOR 6 meses (**)	5.6%	Jun - 2006	0.3%	1.9%
US Treasury 10 años (**)	5.1%	Jun - 2006	0.0%	1.2%
Riesgo País (bps) (**)	378	Jun - 2006	9	N/A

(*) La variación porcentual está expresada en términos reales.

(**) La variación porcentual está expresada en valores absolutos respecto al dato base.

Índice Situación Económica (ISE)

El ISE tiene por objeto resumir la evolución en el tiempo de distintas variables que tienen impacto en la situación económica. Así, se contempla el comportamiento de: sector externo, sector fiscal, sector real, precios, inversión, dinero y bancos, mercado de capitales y mercado de trabajo. Una vez analizadas y ponderadas estas variables se llega a la determinación del ISE.



Center for Business Research and Studies
Graduate School of Business
Universidad de Palermo
cbrs@palermo.edu

Director:

Daniel Seva
dseva@palermo.edu

Coordinadores de investigación:**Finanzas:**

Conrado Martínez
cmartil@palermo.edu

Economía:

Marcelo Quiñones
mquino@palermo.edu

Marketing:

Eugenia Cannata
ecanna@palermo.edu

Management:

Guillermo Edelberg
gedelb@palermo.edu

Recursos Humanos:

Emilia Montero
emonte@palermo.edu

El presente informe elaborado por el Center for Business Research and Studies de la Graduate School of Business de la Universidad de Palermo tiene como objetivo la sola presentación de datos económico-financieros a sus destinatarios para uso exclusivo de los mismos y por lo tanto la información aquí contenida no constituye recomendación de ningún tipo. La reproducción literal y/o el aprovechamiento total o parcial de la presente publicación se encuentra prohibida a toda persona no autorizada en tal sentido. La Universidad de Palermo se reserva el derecho de iniciar acciones legales que devengan pertinentes ante la inobservancia de la exigencia formulada. Los datos aquí presentados han sido extraídos de fuentes oficiales y/o elaborados en base a datos respecto de los cuáles puede estimarse razonablemente su veracidad y exactitud. Los datos y conclusiones aquí vertidas no representan la opinión de la Universidad de Palermo, autoridades, profesores, representantes y empleados.