

SÍNTESIS ECONÓMICA

Informe Mensual - Año 3 N° 32 - Noviembre 2006

Lo destacado del mes:

- El riesgo país tocó su mínimo histórico.
- La Ley de Abastecimiento volvió a entrar en juego luego de décadas sin ser aplicada.
- De las 11 plantas generadoras de electricidad más importantes del país, 4 están fuera de servicio total o parcialmente.
- En 1950 Argentina representaba casi el 3.0% del comercio internacional. En 2005 ese porcentaje ascendió al 0.4%.
- Se prevé una nueva prórroga de la Ley de Emergencia Económica.
- Se espera un “boom” de la obra pública para 2007.
- El aumento del ratio Consumo Energético/PBI denota una pérdida de eficiencia en la utilización de energía eléctrica por parte de Argentina.
- El BCRA registra un record de reservas desde la crisis de 2001.

Situación Macroeconómica: evolución

	<i>Período Informado</i>
<p>➤ NIVEL DE ACTIVIDAD</p> <ul style="list-style-type: none"> ➤ <i>El nivel de actividad económica subió un 1.1% en el último mes. El alza acumulada en los doce meses inmediato anteriores es del 8.6%.</i> ➤ <i>La actividad industrial creció un 1.1 % en el último mes, lo que representa un alza anual del 7.6%.</i> ➤ <i>La actividad de la construcción registró una baja del 1.5% durante el último mes. El incremento acumulado en los últimos doce meses asciende a 13.5%.</i> 	<p style="text-align: right;"><i>Ago-2006</i></p> <p style="text-align: right;"><i>Set-2006</i></p> <p style="text-align: right;"><i>Set-2006</i></p>
<p>➤ PRECIOS</p> <ul style="list-style-type: none"> ➤ <i>Nuevas subas del Índice de Precios al Consumidor (0.9%), Índice de Precios Industriales Mayoristas (0.2%) e Índice del Costo de la Construcción (0.7%).</i> 	<p style="text-align: right;"><i>Oct-2006</i></p>
<p>➤ CONSUMO</p> <ul style="list-style-type: none"> ➤ <i>La actividad de los supermercados registró una suba del 0.8%.</i> ➤ <i>Los shoppings registraron una caída del 2.8% en su nivel de actividad.</i> ➤ <i>El nivel de utilización de servicios públicos subió el 1.9%.</i> 	<p style="text-align: right;"><i>Set-2006</i></p> <p style="text-align: right;"><i>Set-2006</i></p> <p style="text-align: right;"><i>Set-2006</i></p>
<p>➤ MONEDA Y CREDITO</p> <ul style="list-style-type: none"> ➤ <i>La base monetaria cayó un 1.7% y cerró el mes en \$ 68,579 millones.</i> ➤ <i>Las reservas internacionales subieron un 3.0% y ascendieron a U\$S 28,761 millones. Los depósitos tuvieron un incremento del 2.9% y finalizaron el mes en 163,653 millones. Créditos al sector privado con aumento del 4.7%: \$ 71,895 millones.</i> ➤ <i>Tipo de cambio U\$S/\$ y tasas de interés estables.</i> 	<p style="text-align: right;"><i>Oct-2006</i></p> <p style="text-align: right;"><i>Oct-2006</i></p> <p style="text-align: right;"><i>Oct-2006</i></p>
<p>➤ SECTOR FISCAL</p> <ul style="list-style-type: none"> ➤ <i>El sector público nacional registró un superávit fiscal primario de \$ 2,213 millones.</i> ➤ <i>La recaudación del sector público nacional alcanzó los \$ 13,361 millones.</i> 	<p style="text-align: right;"><i>Set-2006</i></p> <p style="text-align: right;"><i>Oct-2006</i></p>
<p>➤ SECTOR EXTERNO</p> <ul style="list-style-type: none"> ➤ <i>Nuevo saldo comercial favorable: U\$S 895 millones (exportaciones: U\$S 4,067 millones - importaciones: U\$S 3,170 millones).</i> 	<p style="text-align: right;"><i>Set-2006</i></p>

Situación Macroeconómica: anexo estadístico

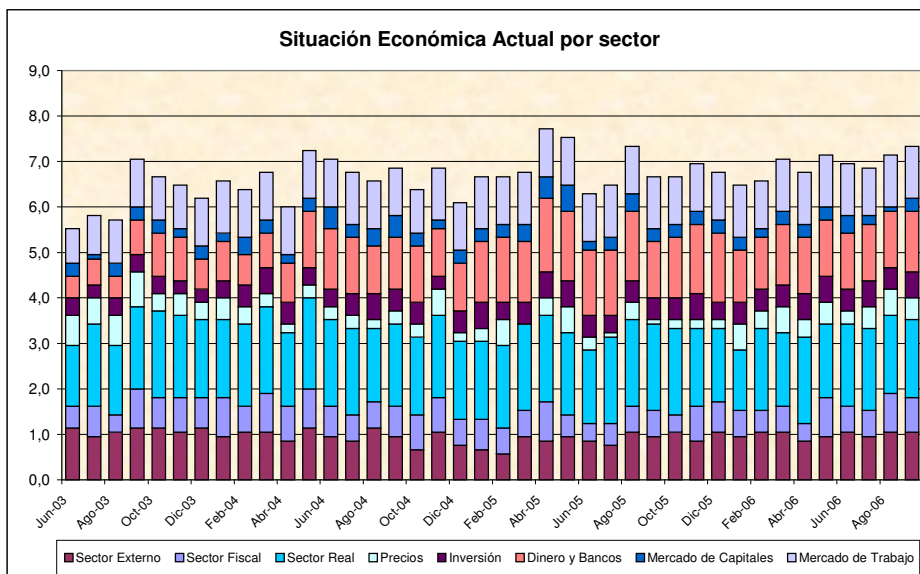
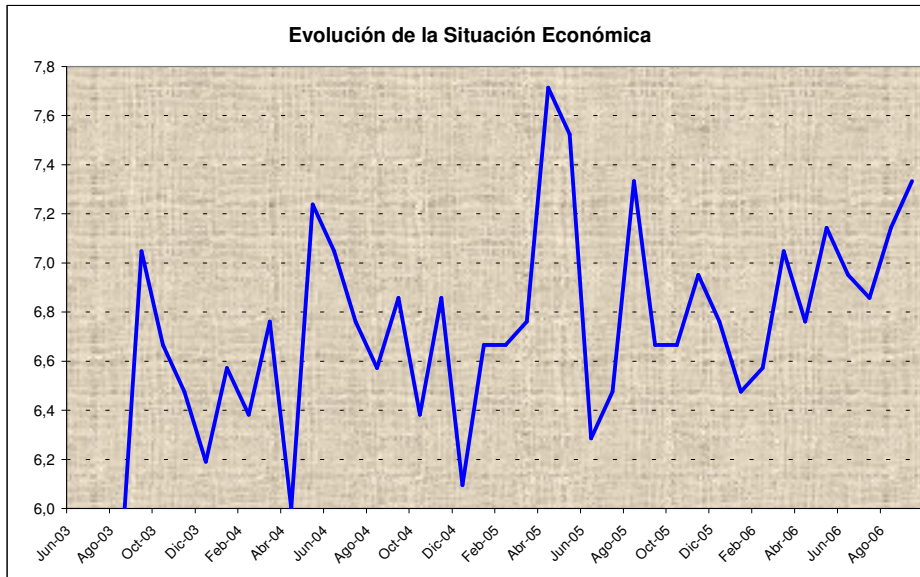
	Valor Observado	Período Reportado	Variación respecto mes anterior	Variación respecto igual mes año anterior
NIVEL DE ACTIVIDAD				
PBI (millones de \$ corrientes) (*)	675,980	2º Trimestre 2006		7.9%
Estimador Mensual Actividad Económica		Ago - 2006	1.1%	8.6%
Estimador Mensual Industrial		Set - 2006	1.1%	7.6%
Indicador Sintético Actividad de la Construcción		Set - 2006	-1.5%	13.5%
PRECIOS				
Indice de Precios al Consumidor		Oct - 2006	0.9%	10.5%
Indice de Precios Industriales al por Mayor		Oct - 2006	0.2%	10.7%
Indice de Costo de la Construcción		Oct - 2006	0.7%	20.4%
CONSUMO				
Supermercados		Set - 2006	0.8%	13.3%
Shoppings		Set - 2006	-2.8%	7.5%
Servicios públicos		Set - 2006	1.9%	17.8%
MONEDA Y CREDITO				
Depósitos (millones de \$)	163,653	Oct - 2006	2.9%	24.8%
Préstamos Sector Privado (millones de \$)	71,895	Oct - 2006	4.7%	43.7%
Base Monetaria (millones de \$)	68,579	Oct - 2006	-1.7%	22.7%
Reservas Internacionales (millones de U\$S)	28,761	Oct - 2006	3.0%	8.3%
Tipo de Cambio Nominal (\$/U\$S)	3.09	Oct - 2006	-0.3%	3.0%
Tasa de interés entre Bancos - BAIBAR (**)	6.6%	Oct - 2006	-1.2%	1.5%
Tasa Depósito a Plazo Fijo 30 Días (**)	6.9%	Oct - 2006	0.1%	3.6%
SECTOR EXTERNO				
Exportaciones (millones de U\$S)	4,065	Set - 2006	1.8%	17.3%
Importaciones (millones de U\$S)	3,170	Set - 2006	3.4%	28.4%
Saldo Comercial (millones de U\$S)	895	Set - 2006	-3.5%	-10.3%
SECTOR FISCAL				
Recaudación (millones de \$)	13,361	Oct - 2006	4.8%	35.1%
Resultado Primario SPN (millones de \$)	2,213	Set - 2006	0.2%	36.9%
COMMODITIES				
Oro (U\$S/onza - NY)	599	Oct - 2006	0.0%	27.2%
Petróleo (U\$S/WTI)	58.7	Oct - 2006	-6.7%	-10.5%
Soja (U\$S/Ton.- FOB Bs. As.)	255	Oct - 2006	26.2%	14.9%
Trigo (U\$S/Ton. - FOB Bs. As.)	193	Oct - 2006	18.4%	38.8%
MONEDAS E INDICES				
Real (Real/Dólar)	2.14	Oct - 2006	1.4%	5.7%
Euro (Euro/Dólar)	0.79	Oct - 2006	0.0%	4.8%
MERVAL	1,782	Oct - 2006	8.9%	10.7%
DJIA	12,081	Oct - 2006	3.4%	15.7%
RENDIMIENTOS				
LIBOR 6 meses (**)	5.4%	Oct - 2006	0.0%	0.9%
US Treasury 10 años (**)	4.6%	Oct - 2006	0.0%	0.0%
Riesgo País (bps) (**)	287	Oct - 2006	-55	379

(*) La variación porcentual está expresada en términos reales.

(**) La variación porcentual está expresada en valores absolutos respecto al dato base.

Índice Situación Económica (ISE)

El ISE tiene por objeto resumir la evolución en el tiempo de distintas variables que tienen impacto en la situación económica. Así, se contempla el comportamiento de: sector externo, sector fiscal, sector real, precios, inversión, dinero y bancos, mercado de capitales y mercado de trabajo. Una vez analizadas y ponderadas estas variables se llega a la determinación del ISE.



Center for Business Research and Studies
Graduate School of Business
Universidad de Palermo
cbrs@palermo.edu

Director:
Daniel Seva
dseva@palermo.edu

Coordinadores de investigación:

Finanzas:
Conrado Martínez
cmarti1@palermo.edu

Economía:
Marcelo Quiñones
mquino@palermo.edu

Marketing:
Eugenia Cannata
ecanna@palermo.edu

Management:
Guillermo Edelberg
gedelb@palermo.edu

Recursos Humanos:
Emilia Montero
emonte@palermo.edu

El presente informe elaborado por el Center for Business Research and Studies de la Graduate School of Business de la Universidad de Palermo tiene como objetivo la sola presentación de datos económico-financieros a sus destinatarios para uso exclusivo de los mismos y por lo tanto la información aquí contenida no constituye recomendación de ningún tipo. La reproducción literal y/o el aprovechamiento total o parcial de la presente publicación se encuentra prohibida a toda persona no autorizada en tal sentido. La Universidad de Palermo se reserva el derecho de iniciar acciones legales que devengan pertinentes ante la inobservancia de la exigencia formulada. Los datos aquí presentados han sido extraídos de fuentes oficiales y/o elaborados en base a datos respecto de los cuáles puede estimarse razonablemente su veracidad y exactitud. Los datos y conclusiones aquí vertidas no representan la opinión de la Universidad de Palermo, autoridades, profesores, representantes y empleados.